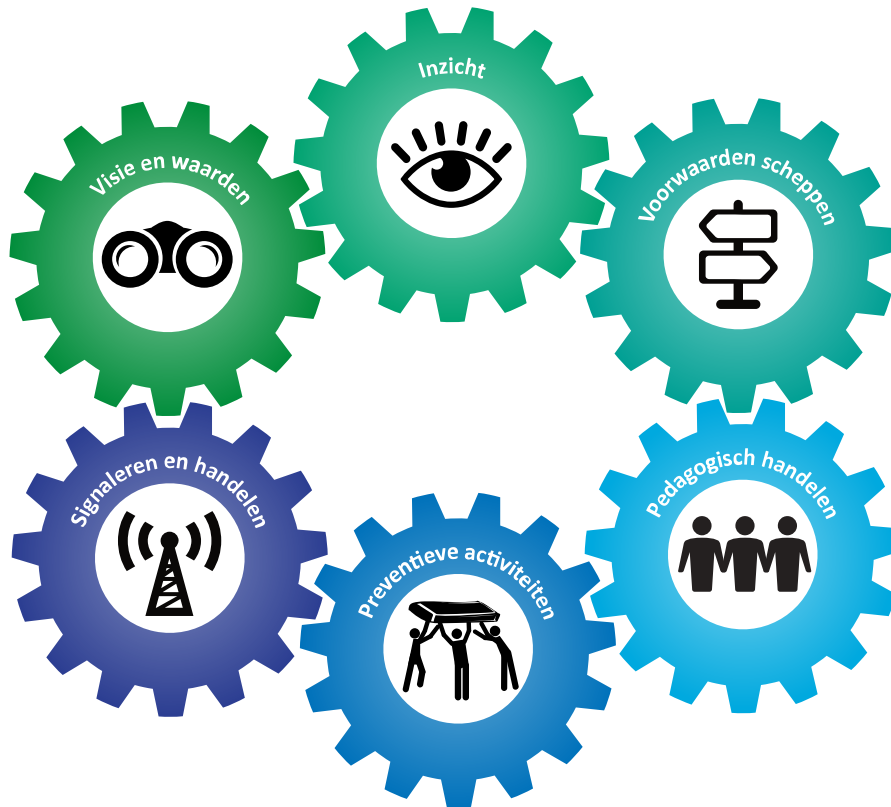


# Schoolveiligheidsplan

sbo 't Palet | 11-03-2024



# Inhoudsopgave

## Visie & waarden

---

### Visie en waarden

Visie op sociale veiligheid

Kernwaarden

Burgerschapsopdracht

### Afspraken en regels

Schoolbrede afspraken met betrekking tot sociale veiligheid

Gedragscode personeel

Toezicht op veiligheid in en rond de school

Afspraken en regels in de klas

## Inzicht

---

### Veiligheidsrisico's en incidenten

Incidentenregistratie

### Monitoring

Veiligheidsmonitor

Monitoren van veiligheid van kwetsbare leerlingen

Andere activiteiten

## Voorwaarden scheppen

---

### Organisatie

Taken beleggen

### Fysieke ruimte

Maatregelen

### Samenwerken

Samenwerken met leerlingen

Samenwerken met ouders

Samenwerken met partners

# Pedagogisch handelen

---

## Pedagogisch vakmanschap

Pedagogisch vakmanschap

### Team

Afspraken in het team over het pedagogisch handelen

### Ouders

Afstemming van de pedagogische taak met ouders

## Preventie

---

### Leerlingen

Activiteiten

Ondersteuningsmogelijkheden

### Personeel

Deskundigheidsbevordering

## Signaleren

---

### Signaleren

Signaleren

### Handelen

Acuut

Nazorg



# Visie & waarden

## Visie en waarden

---

### Visie op sociale veiligheid

Werken aan de sociaal-emotionele ontwikkeling van leerlingen in een veilige schoolomgeving staat hoog in het vaandel van 't Palet. Op zo'n school is het fijn om te komen en te leren!

Het gehele team werkt vanuit één visie en vanuit positief geformuleerde gedragsverwachtingen en daaruit voortvloeiende duidelijke concrete regels en afspraken: Schoolwide Positive Behavior Support – SWPBS ofwel PBS. In de methode PBS staat het aanleren en vergroten van gewenst gedrag centraal, en daarmee het verminderen van ongewenst gedrag.

**SWPBS maakt dit inzichtelijk in een driehoek** De groene laag staat voor het basisaanbod in de klas en schoolbreed. De gele laag staat voor die kinderen die extra training en begeleiding nodig hebben. Het rode topje staat voor de groep kinderen die problemen houdt met de regels en afspraken en langdurig intensieve en individuele begeleiding nodig heeft. Waarom deze leerlingen dit zo moeilijk vinden heeft verschillende oorzaken. Doel van PBS is dat de groene laag steeds groter wordt en de rode top beperkt blijft.

**Combinatie met Rots en Water en Kanjertraining** Met PBS als basismethodiek én de Kanjertraining en de Rots&Watertraining als aanvullende lesprogramma's heeft 't Palet een uitgebreid aanbod. Hierdoor kunnen leerlingen zich optimaal ontwikkelen, uiteraard passend binnen hun mogelijkheden.

### Documenten

[PBS Map](#)

### Kernwaarden

**Kleurrijk maatwerk! Groot waar het kan, klein waar het moet (binnen de mogelijkheden van 't Palet)**

Missie 't Palet is een school die leerlingen met specifieke ondersteuningsvragen begeleidt, zowel in onderwijskundig- als pedagogisch opzicht. Dit in samenwerking met ouders en (waar nodig) hulpverlening. Het doel is om binnen ons (gedifferentieerde) aanbod een optimale ontplooiing van de persoonlijke kwaliteiten te stimuleren voor elke leerling. Dit is voorwaardelijk voor een goede voorbereiding op een passende plek in het vervolgonderwijs, om vandaaruit vol zelfvertrouwen een eigen plaats in te nemen in de maatschappij.

### Visie

1. Elk kind, iedere ouder en de school staan centraal in de realisatie van ondersteuning; Elk kind heeft het recht zich een plaats te verwerven in de samenleving;
2. Ieder kind, iedere ouder en iedere medewerker heeft het recht zijn eigen mening te uiten, met respect voor anderen. We nemen hierin elkaar serieus.
3. Er worden permanent hoge eisen gesteld aan de kwaliteit van de medewerkers in een flexibele en lerende onderwijsorganisatie;
4. Onderwijs en ondersteuning dienen principieel gericht te zijn op zelfstandigheid en communicatieve redzaamheid van de leerlingen.
5. We bieden optimale onderwijskundige en pedagogische ondersteuning binnen de mogelijkheden van het kind en het systeem, waar nodig met behulp met ondersteuning van externen.
6. 't Palet werkt samen, vanuit gelijkwaardigheid met ouder(s), andere scholen en waar nodig met hulpverleners.

Kernwaarden; Respect, veiligheid en verantwoordelijkheid

**Werken vanuit gezamenlijke waarden** De kracht van onze PBS aanpak ligt in het feit dat het een schoolbrede aanpak is, alle medewerkers doen er dus aan mee en zijn geschoold in deze aanpak. Het team van 't Palet heeft ervoor gekozen om vanuit de waarden respect, veiligheid en verantwoordelijkheid “gedragsverwachtingen” op te stellen voor alle ruimtes binnen en buiten de school. Hiermee is een rode draad (=rode kabel) ontstaan die zichtbaar is in alle groepen, bij alle medewerkers en dus ook op alle locaties. “Zo doen we 't hier op 't Palet”

### **Documenten**

[Veiligheidsbeleid 't Palet](#)

## Burgerschapsofdracht

De school als oefenplaats Het doel van het beleid Onderwijs Burgerschap is om leerlingen bewust te maken van hun rol als actieve en verantwoordelijke burgers in de samenleving. Door middel van onderwijs willen we hen stimuleren om actief deel te nemen aan de maatschappij, respect te tonen voor diversiteit, democratische waarden te begrijpen en te respecteren, en kritisch na te denken over maatschappelijke vraagstukken. Doelgroep: Dit beleid is van toepassing op alle leerlingen binnen onze organisatie, ongeacht hun leeftijd of ontwikkelniveau.

Inhoud: Integratie in het curriculum: - Onderwijs Burgerschap wordt geïntegreerd in het curriculum van alle

vakken en disciplines. Het is belangrijk dat leerlingen de verbinding kunnen leggen tussen de lesstof en de maatschappelijke context. - Er worden specifieke lesmaterialen en methoden gebruikt / ontwikkeld om Onderwijs Burgerschap te ondersteunen en te bevorderen. - Er wordt aandacht besteed aan actuele maatschappelijke vraagstukken en thema's, zoals democratie, duurzaamheid mensenrechten en sociale rechtvaardigheid.

Competenties en vaardigheden: - Leerlingen worden gestimuleerd om kritisch na te denken, hun eigen mening te vormen en respectvol te discussiëren. - Leerlingen leren om te gaan met diversiteit en om respectvol om te gaan met verschillende culturen, religies en achtergronden. - Leerlingen ontwikkelen sociale en communicatieve vaardigheden, zoals samenwerken, luisteren naar anderen en empathie tonen. - Leerlingen worden gestimuleerd om actief deel te nemen aan de schoolgemeenschap en de lokale gemeenschap.

Professionalisering van docenten: - Leerkrachten worden ondersteund en gestimuleerd om hun kennis en vaardigheden op het gebied van Onderwijs Burgerschap te vergroten.

In het schoolplan 2024-2026 wordt een professionaliseringsplan op het gebied van burgerschap verder uitgewerkt.

Samenwerking met externe partners: - Er wordt samengewerkt met externe partners, zoals maatschappelijke organisaties, bedrijven en lokale overheden, om leerlingen in contact te brengen met de maatschappij en om praktijkervaringen op te doen. - Er worden excursies, gastlessen en projecten georganiseerd om leerlingen te betrekken bij de lokale gemeenschap en om hen bewust te maken van maatschappelijke vraagstukken.

Evaluatie en monitoring: Het beleid Onderwijs Burgerschap wordt regelmatig geëvalueerd en bijgesteld op basis van feedback van leerlingen, docenten en andere betrokkenen. Er worden meetinstrumenten ontwikkeld om de resultaten en effecten van het beleid te monitoren. Deze evaluaties en monitoring dragen bij aan de verdere ontwikkeling en verbetering van het beleid Onderwijs Burgerschap.

Communicatie: Het beleid Onderwijs Burgerschap wordt gecommuniceerd naar alle betrokkenen, waaronder leerlingen, docenten, ouders/verzorgers en externe partners. Er wordt gezorgd voor duidelijke en transparante communicatie, zodat iedereen op de hoogte is van de doelstellingen, inhoud en uitvoering van het beleid.

Dit beleid Onderwijs Burgerschap treedt in werking vanaf 01-10-2024 en zal regelmatig worden geëvalueerd en bijgesteld om te blijven voldoen aan de behoeften en ontwikkelingen in de school én in de samenleving.

## Documenten

[Burgerschapsmatrix 't Palet](#)

## Afspraken en regels

---

### Schoolbrede afspraken met betrekking tot sociale veiligheid

**Gedragsverwachtingen** Iedere week staan er nieuwe gedragsverwachtingen centraal die onder de aandacht worden gebracht en geoefend worden. Wanneer leerkrachten (en andere medewerkers) kans zien om een

compliment te geven aan een leerling voor het feit dat deze zich positief gedraagt, zullen zij dit doen. Dit gebeurt met een opmerking, een schouderklopje, knipoog, maar ook met PBS muntjes. Met deze muntjes sparen leerlingen voor kleine, kosteloze, persoonlijke beloningen. Daarnaast worden alle individuele muntjes verzameld in de “groepsbuis” voor een groepsbeloning. De gedragsverwachtingen zijn zichtbaar de school heen- in de klassen ende gangen.

**Ouders** Jaarlijks wordt er een informatieavond georganiseerd om alle (nieuwe) ouders voor te lichten over PBS op 't Palet. Daarnaast informeren wij ouders via de nieuwsbrieven én de digitale Paletter (schooleigen nieuwsbrief) over belangrijke zaken en ontwikkelingen. Bij voldoende belangstelling organiseren we ook een PBS-oudercursus, waardoor ouders meer handvatten krijgen om wat werkt op school ook in de thuissituatie in te zetten.

Binnen onze school hanteren we schoolspecifieke gedragsverwachtingen met betrekking tot het omgaan met elkaar, met materialen en met de ruimte.

De volgende basisregels gelden:

- wij accepteren elkaar zoals we zijn, in geslacht, geaardheid, geloof en ras
- wij onthouden ons van elke vorm van agressie, geweld en/of seksuele intimidatie
- wij pesten niet
- wij respecteren de eigendommen van anderen en van de school
- wij tolereren geen bezit van gevaarlijke objecten: (zak)messen, aanstekers, lucifers e.d. Deze objecten mogen ook niet worden meegenomen naar school met de intentie ze buiten school te gebruiken.
- wij tolereren geen vuurwerkbezit. Deze objecten mogen ook niet worden meegenomen naar school met de intentie ze buiten school te gebruiken.
- wij tolereren geen wapenbezit. Deze objecten mogen ook niet worden meegenomen naar school met de intentie ze buiten school te gebruiken.

Deze regels zijn gebaseerd op de volgende PBS waarden van de school:

- respect

- veiligheid
- verantwoordelijkheid

## Documenten

[gedragsverwachtingen van alle locaties](#)

## Gedragscode personeel

Gedragscode personeel:

Leerkrachten op 't Palet..

• tonen in gedrag en taalgebruik respect voor leerlingen, ouders en collega's; • bevorderen het onderlinge respect bij de leerlingen; creëren een sfeer waarin de leerlingen zich veilig en geborgen voelen; • hanteren duidelijke, uniforme omgangsregels; • tonen een positieve houding met persoonlijke aandacht voor de leerlingen; • stimuleren en ondersteunen het zelfvertrouwen van de leerlingen; • stimuleren zelfstandigheid en eigen verantwoordelijkheid bij de leerlingen; • zorgen voor structuur in de groepen én in de totale school; • zorgen ervoor dat leerlingen kunnen oefenen en de tijd krijgen om vaardiger te worden; • zorgen ervoor dat alle leerlingen oprechte complimenten krijgen voor "goed gedrag"; • geven op school het goede voorbeeld

Om adequaat te kunnen handelen naar aanleiding van incidenten en om escalatie te voorkomen wordt aan iedereen die betrokken is bij of geconfronteerd is met agressie en geweld, door de school afdoende hulp en begeleiding geboden. Wij hebben hiervoor de volgende maatregelen doorgevoerd:

- er is een protocol voor opvang bij ernstige incidenten
- er is een protocol voor melding (dreigen met) agressie en/of geweld (verbaal en fysiek) of seksuele intimidatie opgesteld
- er is een procedure voor schorsing en verwijdering van leerlingen vastgesteld
- schorsing van personeel vindt plaats conform het geldende RPBO
- voor (ernstige) incidenten zijn er vertrouwenspersonen aanwezig
- er kan hulp worden ingeroepen van externe hulpverleners



- de vertrouwenspersonen volgen cursussen om zich te specialiseren in hun taak

Als een incident leidt tot ziekteverzuim, wordt gehandeld conform het algemeen geldende ziekteverzuimbeleid van het schoolbestuur. Indien een incident niet leidt tot verzuim is aandacht vanuit de schoolleiding voor slachtoffer en (eventueel) agressor evenzeer gewenst. .

## Toezicht op veiligheid in en rond de school

Alle gedragsverwachtingen zijn vastgelegd in PBS kaarten. Deze verwachtingen geven richting aan onze aanpak. Voor iedere leerkracht, medewerker en leerling zijn verwachtingen helder en positief geformuleerd. Dit zorgt voor duidelijkheid en eenduidigheid. De link naar deze kaarten is toegevoegd.

## Afspraken en regels in de klas

zie eerder en zie pedagogisch groepsplan (klas eigen afspraken)



# Inzicht

## Veiligheidsrisico's en incidenten

---

### Incidentenregistratie

1. Incidenten onder schooltijd registreren wij in Suis suite
2. Incidenten en ongevallen registreren wij in Parnassys

Maandelijks wordt het overzicht besproken in de bouwvergaderingen en worden (mogelijke) interventies besproken.

Individuele behoeftes worden besproken in de interne leerlingbespreking

Graag verwijs ik bij deze ook naar het veiligheidsbeleid, hierin wordt uitgebreid de werkwijze van de Time-out belicht.

### Documenten

[werkwijze Swis-suite](#)

## Monitoring

---

### Veiligheidsmonitor

1. WMK leerlingen, ouders en personeel

Na de afname vindt er een analyse plaats. Eerst door MT en IB, vervolgens wordt deze analyse besproken in het team en mogelijke interventies bedacht, uitgezet en geborgd.

2. Monitor sociale vaardigheid (leerling in beeld)
3. SWIS besprekingen en groepsbesprekingen
4. Na elke dag word er een overzicht van wat er heeft plaatsgevonden in de Time-out gedeeld met de collega's van de betreffende locatie.
5. Aanpak actief toezicht houden.

## Documenten

[actief toezicht houden](#)

## Monitoren van veiligheid van kwetsbare leerlingen

x

## Andere activiteiten

concreter omschrijven:

- input en jaarverslag vertrouwenspersonen- input en jaarverslag aandachtsfunctionarissen- leerlingenraad- medezeggenschapsraad- ouderpanel
- (interne) leerlingbespreking- Oudergesprekken / ouderavonden-
- intensieve samenwerking met jeugzorgpartners en schoolmaatschappelijk werk.



# Voorwaarden scheppen

## Organisatie

---

### Taken beleggen

Zie onderstaande documenten

#### **Documenten**

[Vertrouwenspersonen 't Palet](#)

[Meldcode 't Palet + aandachtsfunctionaris](#)

## Fysieke ruimte

---

### Maatregelen

Op de locaties Raadhuislaan en Princenhof maken we gebruik van een achterwacht/time out op een centrale plek in de school (zie bijlage). Deze time-out dient als achterwacht wanneer kinderen vastlopen in de eigen klas, in de school of op het schoolplein. Het helpt ons te kunnen blijven focussen op de groep, terwijl in de Time-out aandacht is voor de individuele leerling.

We onderscheiden 2 soorten time-out:

1. Een time-out ‘gestuurd’ door een leerkracht als gevolg van gedrag dat niet kan worden getolereerd. De leerling heeft niet gereageerd op verzoeken van de leerkracht om te voldoen aan de afgesproken gedragsverwachting.
1. Een “time-out voor de rust” als preventieve maatregel zonder consequentie. Vaak wordt dit door het kind zelf aangegeven of ‘voorvoeld’, soms ook geeft de leerkracht het aan. De regie ligt altijd bij de leerkracht: die beslist of een leerling gebruik mag maken van deze time-out mogelijkheid.

We onderscheiden drie manieren om naar de TO gestuurd te worden:

1. Bij “herhaald klein probleem gedrag”, nadat het vaste consequentie systeem wat binnen de school wordt gehanteerd is doorlopen en het kind daar niet afdoende het gedrag op heeft kunnen aanpassen.

(Stoplichtsysteem en nadenkplek in de klas, de ‘reactieprocedure’ doorlopen zonder het gewenste resultaat voor situaties buiten de klas)

1. Bij “direct groot probleem gedrag”. De leerling laat gedrag zien wat wordt omschreven als “zwarte petten”- gedrag (Kanjertraining) waar direct de maatregel TO op dient te volgen. Het kind wordt naar de TO verwezen als preventief middel om tot rust te komen.
1. Het kind mag zelf een TO voor de rust vragen. (Om tot rust te komen of om iets verder uit te praten.) Wanneer de leerkracht akkoord is, komt het kind zelf naar de TO en gaat daar iets doen dat rust brengt (lezen/tekenen e.d.)

**Conciërge** Op de locaties is gedurende de week een conciërge aanwezig die er voor zorgt dat het gebouw zo optimaal mogelijk gebruikt kan worden en netjes blijft.

Zie documenten PBS kaarten en gebruik Suis-suite.

## Documenten

[Time out werkwijze](#)

# Samenwerken

---

## Samenwerken met leerlingen

1. Startgesprekken (kwaliteitskaart)
2. Leerlingenraad (kwaliteitskaart)
3. PBS, Rots en Water, Kanjertraining

4. Sociale veiligheidstraining
5. Inzet time-out/kangroeroes voor de rust.
6. WMK afname+ monitor sociale veiligheid bij leerlingen
7. Aanbieden van faalangsttraining en sociale vaardigheidstrainingen
8. Werken met een leerlingenraad
9. Afspraken en kwaliteits over afvalscheiden

#### **Documenten**

[leerlingenraad](#)

[Startgesprekken](#)

## Samenwerken met ouders

Op school werken wij samen met ouders door onder andere een aantal keer per jaar met een klankbord groep van ouders van gedachten te wisselen, beleid te evalueren en mooie ideeën te bedenken die de veiligheid versterken. Hiernaast werken wij natuurlijk intensief samen met de MR van de school.

Elk jaar starten wij met een kennismakings/welkomsgesprek met ouders (zie bijlage)

Na elke vakantie zijn alle ouders welkom om met de kinderen in de klas op te starten- we noemen dit inloopmomenten.

#### **Documenten**

[Startgesprekken](#)

## Samenwerken met partners

We werken in de school veel samen met externe jeugdhulp organisatie. We zijn helder in de werkwijze in de school en hier is regelmatig gesprek over om dit af te stemmen. Hiernaast hebben korte lijnen met de wijkagent en de politie.

#### **Documenten**

[convenant veilige school](#)

[PBS voor externen](#)





# Pedagogisch handelen

## Pedagogisch vakmanschap

---

### Pedagogisch vakmanschap

PBS is de basis van ons handelen in de dagelijkse praktijk. Hierover is al veel genoemd hiervoor. Daarnaast omschrijven we jaarlijk per klas hoe de pedagogische aanpak (in een pedagogisch groepsplan) is in de klas. Hierin wordt juist de pedagogische ruimte omschreven- dit kan per klas en per doelgroep verschillen. Er wordt momenteel onderzocht hoe deze pedagogische groepsplannen kunnen worden toegevoegd aan de OPP's van de kinderen om nog een beter beeld te kunnen geven van de ondersteuningsbehoefte van een klas, maar ook zeker van een leerling.

Alle nieuwe collega's, inclusief stagiaires, scholen wij bij in PBS. Aan de hand van vier interne opleidingsmomenten krijgen de nieuwe teamleden de basis mee van PBS. Halverwege het jaar is er een herhalingsmoment.

Soms hebben wij binnen ons vakmanschap momenten waarop wij ook niet weten hoe wij het beste kunnen handelen bij bepaald gedragingen van kinderen- voor deze situaties stellen wij voor bepaalde kinderen een **individueel veiligheidsplan** vast, in samenspraak met ouders. Dit plan geeft ons houvast wanneer wij niet weten wat we moeten doen.

### Documenten

[Pedagogisch groepsplan](#)

## Team

---

### Afspraken in het team over het pedagogisch handelen

Een cultuur waarin samen ruimte is op het pedagogisch handelen, waarbij aanspreken en leren normaal is, is



de basis van ons onderwijs. De pedagogische aanpak moet sterk, eenduidig en helder zijn. Daarom wordt deze meerdere malen per jaar besproken in het gehele team. Daarnaast staat de aanpak in elke bouwvergadering centraal. Daarnaast verwachten wij van ieder teamlid dat met elkaar deelt hoe de dag is geweest, na schooltijd, in de teamkamer, om op deze wijze gezamenlijk even de dag te verwerken.

Onze PBS aanpak is geborgd en wordt aangejaagd, geïnitieerd door een PBS werkgroep waarin het zorgteam samen met het MT zitting neemt, aangevuld met teamleden van de verschillende bouwen.

Zij zorgen er bijvoorbeeld voor dat deze aanpak en de afspraken ook de agenda van de briefing en de teamvergadering terugkomen

Het schooljaar 24-25 starten we met een teambijeenkomst in het kader van PBS, waarin we vanuit de BOQ (afnemen in april 24) de aandachtspunten in onze aanpak onder de loep nemen.

## Ouders

---

### Afstemming van de pedagogische taak met ouders

Dit is een aandachtspunt om hier afspraken over te maken, samen met de ouders.

Wij gaan uit van een gelijkwaardige samenwerking vanuit een open communicatie, waarbij we van ouders verwachten dat ze met ons delen wat er speelt en op de hoogte houden van eventuele veranderingen van bijvoorbeeld in de thuissituatie en/of externe hulpverlening. Ouders zorgen er voor dat de kinderen optijd en voorzien van eten en drinken op schoolkomen. Ouders zijn aanwezig op de afgesproken contactmomenten en spreken op een positieve wijze over de school met hun kinderen. Ouders worden uitgenodigd om deel te nemen aan de MR, ons ouderklankbord en verschillende informatie momenten. Ook wanneer er hulp nodig is vanuit de klassen, worden ouders hiertoe uitgenodigd.



# Preventie

## Leerlingen

---

### Activiteiten

- inzet activiteiten en programma's door de hele school (groep 1 tm 8)1. PBS2. Rots en Water3. Kanjertraining
4. Sociale veiligheidstraining en faalangstraining (op aanvraag en nav de groepsbesprekingen)
  5. Lente Kriebels (seksuele vorming)

Sociale veiligheid en respectvol gedragDe Week van de Lentekriebels vindt altijd in het voorjaar plaats, omdat dit moment goed aansluit bij hun jaarplanning en de thema's aansluiten bij het seizoen van de lente. Daarnaast zijn leerlingen op dat moment in het jaar goed gewend aan elkaar en aan hun leerkracht. De sociale veiligheid in de klas is daarmee optimaal om deze thema's te bespreken. Goede lessen relationele en seksuele vorming helpen bovendien om respectvol gedrag tussen leerlingen te versterken en verder te bouwen aan een veilig school- en klassenklimaat.

Verplicht onderwerpDe thema's seksualiteit en seksuele diversiteit staan in de kerndoelen van het onderwijs. Basisscholen zijn daarom, net als middelbare scholen, verplicht om hier aandacht aan te besteden. Hoe scholen de lessen over deze thema's invullen, bepalen scholen zelf. Net als de lesmaterialen die ze hierbij gebruiken.

*SBO 't Palet*Wij passen het programma aan, op maat, passend bij de wensen en het niveau van de groep. We volgen dus niet in geheel het programma zoals deze landelijk wordt aangeboden.

### Ondersteuningsmogelijkheden

Er vindt jaarlijk een voorlichting in de klassen plaats over de vertrouwenspersonen en hoe zij te bereiken zijn, We informeren ook de ouders.

We leren de kinderen onze werkwijze van de Time-out / Kangoeroes aan. Waar zij altijd terecht kunnen als er iets aan de hand is. Er is daar altijd iemand in de achterwacht die er is voor de kinderen. Daarnaast maken we voor sommige kinderen preventief een veiligheidsplan- voor als we niet weten wat we moeten doen in bepaalde situaties.

**Veiligheidsplan** Op school vinden we het belangrijk dat iedereen met respect wordt behandeld en dat het veilig is voor iedereen. Iedereen is verantwoordelijk voor zijn/haar eigen gedrag. Dat gaat niet altijd vanzelf. Daarom hebben we daar met elkaar heel duidelijke regels en afspraken over gemaakt (PBS). Natuurlijk begrijpen we ook dat er kinderen (leerlingen) zijn die daar nog wel iets in hebben te leren. Daar zijn we dan ook voor: Om de leerlingen daarbij te helpen. De regels en afspraken helpen ons om te bepalen waar de grens ligt. Zodat het voor iedereen in de klas, op het plein of waar ook op school, veilig en respectvol is. Zodat we een fijne school kunnen zijn voor iedereen.

Waarom een Veiligheidsplan: Een veiligheidsplan opstellen en inzetten is een intensieve interventie. We kijken hierbij nadrukkelijk naar de veiligheid in relatie met het gedrag. Er zijn leerlingen die daar meer ondersteuning, hulp of begrenzing bij nodig hebben, dan de 'standaard Palet aanpak'.

Voor deze leerlingen maken we een specifiek veiligheidsplan; *Het doel van het Veiligheidsplan is om duidelijk te maken naar de leerling en naar iedereen die direct met de leerling te maken heeft (ouders, leerkracht, Intern Begeleider en Time-out opvang) hoe we als school handelen bij terugkerend, zorgelijk/ernstig gedrag. Aangeduid als grensoverschrijdend gedrag.*

## Documenten

[Veiligheidsplan](#)

## Personeel

---

### Deskundigheidsbevordering

- inzet Trigoon academie (persoonlijk)- Teamscholing gericht op PBS en pedagogische aanpak.
- Alle medewerkers van 't Palet maken gebruik van de reactieprocedure (zie bijlage)
- Ook voor externen hebben wij een rijtjes gezet hoe wij werken in de school en wat wij hierin van elkaar verwachten.

## Documenten

[Flyer voor externen](#)

[Reactieprocedure](#)



# Signaleren

## Signaleren

---

### Signaleren

Zie werkwijze swiss, teambijeenkomsten, bouwvergaderingen en structureel TO overleg,

## Handelen

---

### Acuut

zie eerder.

### Nazorg

In de nazorg is er aandacht voor de leerkracht, ouder en kind..

omschrijven...

